



Deeep.

Wzmacnianie i pielęgnowanie kultury cyfrowej w rozwoju przedsiębiorczości

cz. 1

With the support of the Erasmus+ programme of the European Union. This document and its contents reflects the views only of the authors, and the Commission cannot be held responsible for any use which may be made of the information contained therein.



Co-funded by the
Erasmus+ Programme
of the European Union

SPIS TREŚCI:

Moduł 1 — Adaptowanie modelu biznesowego do środowiska online

1.1. Skuteczne strategie i metody zarządzania biznesem w środowisku online

1.1.1. Wprowadzenie

1.1.2. Lean Management

1.1.3. Co to znaczy być zwinnym – Agile w praktyce

1.1.4. Szczupło czy zwinnie?

1.2. Budowanie biznesu z myślą o użytkowniku

1.2.1. Design Thinking i UX

Moduł 2 — Narzędzia do pracy zdalnej

2.1. Wybór narzędzi do pracy zdalnej

2.1.1. Wprowadzenie

2.1.2. Narzędzia do komunikacji zdalnej

2.1.3. Narzędzia do zarządzania projektami

2.1.4. Narzędzia do rozpoznawania tekstu (OCR)

2.1.5. Podsumowanie



Moduł 1 — Adaptowanie modelu biznesowego do środowiska online

1.1. Skuteczne strategie i metody zarządzania biznesem w środowisku online

1.1.1. Wprowadzenie

Niezależnie od tego, czy chcesz prowadzić swój biznes online czy jedynie korzystać z licznych bonusów, jakie daje Ci wykorzystywanie sieci w codziennym funkcjonowaniu Twojej firmy, dobór i poznanie odpowiedniej strategii może stanowić o sukcesie bądź porażce całego przedsięwzięcia.

W tym rozdziale poznasz najpopularniejsze metody zarządzania oraz dowiesz się, jak skutecznie rozpoznawać i zaspokajać potrzeby klientów.



Moduł 1 — Adaptowanie modelu biznesowego do środowiska online

1.1. Skuteczne strategie i metody zarządzania biznesem w środowisku online

1.1.2. Lean Management

CZYM JEST LEAN MANAGEMENT?



Początki Lean

Fundamenty, na których zbudowano koncepcję Lean Management, sięgają lat 50 XX wieku, a szukać ich należy w Japonii. System opracowany przez Taiichiego Ohno, w literaturze anglojęzycznej znany jako Toyota Production System (TPS), pozwolił Toyocie przeistoczyć się z małej lokalnej firmy w gracza liczącego się na rynku światowym. Co więcej, system ten został zaadaptowany przez inne japońskie firmy z branży motoryzacyjnej, m.in. przez Mazdę czy Nissana.

Moduł 1 — Adaptowanie modelu biznesowego do środowiska online

1.1. Skuteczne strategie i metody zarządzania biznesem w środowisku online

1.1.2. Lean Management

NA CZYM POLEGAŁ TPS?

Jego dwoma podstawowymi założeniami były:



→ Just In Time — system dostaw dokładnie na czas, gwarantujący, że firma produkowała tylko to, na co był zgłaszany popyt, bez zbędnych nadwyżek i zapychania magazynów.

→ Jidoka (autonomizacja) — projektowanie systemów, które umożliwiały błyskawiczne wykrywanie błędów oraz anomalii podczas produkcji, zapewniając wysoką jakość produkowanych samochodów.



(Zobacz więcej: [Oficjalna strona Toyoty](#))



Moduł 1 — Adaptowanie modelu biznesowego do środowiska online

1.1. Skuteczne strategie i metody zarządzania biznesem w środowisku online

1.1.2. Lean Management

TPS szybko zwrócił uwagę zachodnich badaczy, którzy wskazywali dużą przewagę japońskiego systemu nad klasycznymi systemami produkcji masowej używanymi w amerykańskich i europejskich fabrykach.

Sam termin “Lean production” pojawił się po raz pierwszy w artykule Johna Krafcika, zostając później zaadaptowanym przez grupę badaczy z Massachusetts Institute of Technology w książce „The Machine That Changed the World”.

SKĄD POMYSŁ NA TZW. SZCZUPŁĄ PRODUKCJĘ?

Cytując autorów:

„(...) zużywa ona mniej wszystkiego w porównaniu z produkcją masową – połowę ludzkiego wysiłku w fabryce, połowę przestrzeni produkcyjnej, połowę inwestycji w narzędzia, połowę pracy inżynierskiej do opracowania nowego wyrobu w dwukrotnie krótszym czasie.”

(J. P. Womack, D. T. Jones, D. Roos 1990: The Machine That Changed the World, Nowy Jork, s. 11)

Moduł 1 — Adaptowanie modelu biznesowego do środowiska online

1.1. Skuteczne strategie i metody zarządzania biznesem w środowisku online

1.1.2. Lean Management

OD PRODUKCJI SAMOCHODÓW DO ZARZĄDZANIA STARTUPEM



W tym momencie zastanawiasz się pewnie, jak wykorzystać system produkcji samochodów w biznesie, który może w ogóle nie być oparty na produkcji?

Odpowiedzią na to pytanie jest Lean Management.

Wraz z rosnącą popularnością szczupłej produkcji w różnych sektorach przemysłu pojawiły się próby przeniesienia jego zasad na pole zarządzania całą organizacją. W wydanej w 1996 książce „Lean Thinking” James Womack podają kilka zasad, które którymi powinna kierować się „szczupła organizacja”.

Moduł 1 — Adaptowanie modelu biznesowego do środowiska online

1.1. Skuteczne strategie i metody zarządzania biznesem w środowisku online

1.1.2. Lean Management

SAJ TO:

- ➔ **określenie wartości dla klienta**, które mają kluczowe znaczenie w wyeliminowaniu czynności, które tych wartości nie dodają
- ➔ **zidentyfikowanie strumienia wartości**, czyli poddanie analizie wszystkich działań od złożenia zamówienia aż do dostarczenia gotowego produktu bądź usługi oraz wykluczenie tych, które z wartościami nie korelują
- ➔ **ciągły przepływ**, czyli świadczenie usług lub dostarczanie produktów w sposób płynny, bez zbędnych przestojów
- ➔ **system ssący**, czyli produkty i usługi powinny być dostarczane klientowi jedynie wtedy i dokładnie w takiej ilości, w jakiej są potrzebne, bez tworzenia zbędnych zapasów
- ➔ **dążenie do doskonałości**, będące najważniejszą zasadą lean thinking, czyli nacisk na ciągłe szukanie usprawnień i doskonalenie jakości świadczonych usług i oferowanych produktów.



Moduł 1 — Adaptowanie modelu biznesowego do środowiska online

1.1. Skuteczne strategie i metody zarządzania biznesem w środowisku online

1.1.2. Lean Management

Jak może wyglądać to w praktyce? Przede wszystkim pamiętaj, że realne usprawnienia Twojego biznesu mogą pochodzić z rzeczy pozornie trywialnych. Czytając o systemach, identyfikowaniu strumienia wartości czy tworzeniu systemu ssącego możesz myśleć, że Lean ma zastosowanie jedynie przy abstrakcyjnych i mocno skomplikowanych projektach. Nic bardziej mylnego!

Przejawem jego stosowania w organizacji może być odpowiednie oznaczenie drzwi w biurze, tak aby pracownicy przemieszczali się po nim bardziej efektywnie, bądź zastąpienie 3 różnych pieczętek od trzech różnych osób, jedną, równie ważną.

Upewniając się, że jedynym uzasadnieniem dowolnego z procesów zachodzących w Twojej firmie nie jest „bo zawsze tak robiliśmy”, możesz sprawić, że Twój biznes będzie wydajny, efektywny i będzie w stanie zapewnić lepszy produkt swoim klientom.



Moduł 1 — Adaptowanie modelu biznesowego do środowiska online

1.1. Skuteczne strategie i metody zarządzania biznesem w środowisku online

1.1.3. Co to znaczy być zwinnym? – Agile w praktyce

WSTĘP

Pod terminem Agile kryje się obecnie kilkanaście różnych metodyk i terminów. Być może spotkałeś się zawodowo lub prywatnie z takimi terminami jak MVP, Scrum czy Sprint i zastanawiałeś się, co za nimi stoi.

Aby pomóc Ci to zrozumieć zaczniemy od początku.

OD CZEGO SIĘ ZACZĘŁO?

Początków podejścia zwinnego trzeba szukać w przemianach, jakie miały się na przełomie lat 2000 na rynku IT, spowodowanych rosnącym niezadowoleniem z modelu kaskadowego (Waterfall).

Moduł 1 — Adaptowanie modelu biznesowego do środowiska online

1.1. Skuteczne strategie i metody zarządzania biznesem w środowisku online

1.1.3. Co to znaczy być zwinnym? – Agile w praktyce

CZYM JEST MODEL KASKADOWY?

To proces, w którym wszystkie etapy są dokładnie zaplanowane i następują po sobie w niezmiennym porządku, poprzedzony długim i dokładnym dokumentowaniem i planowaniem oczekiwań zamawiającego.

Problemów z takim podejściem jest kilka:

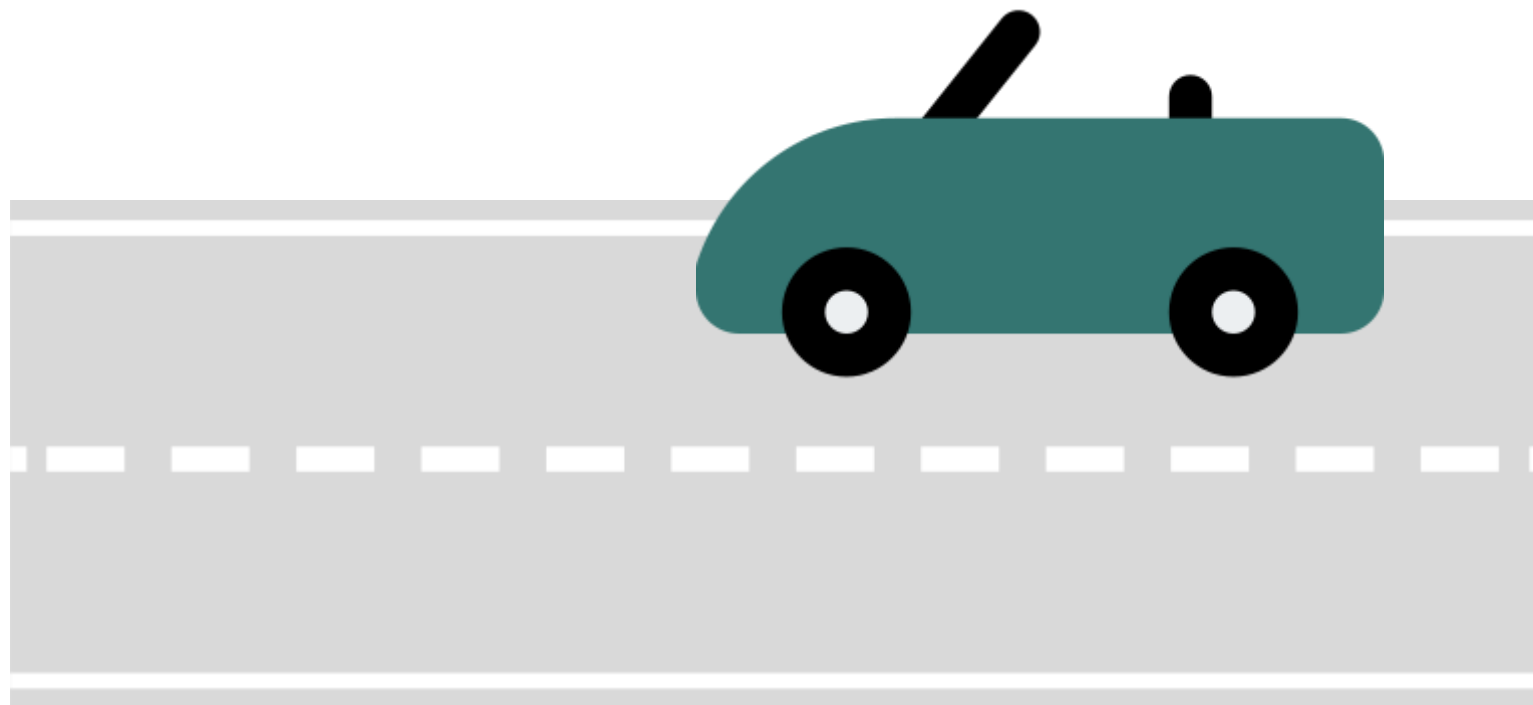
- ➔ po pierwsze, tworzenie oprogramowania, jako proces twórczy nie zawsze da się zamknąć w ramach sztywnego planu oraz przechodzenia do kolejnych etapów bez powrotu do poprzednich;
- ➔ po drugie, testy w takim modelu występują dopiero na koniec, przez co znalezienie błędu może powodować duże problemy, często uniemożliwiające produktowi wejście na rynek;
- ➔ po trzecie, potrzeby rynku bądź klienta mogły ulec zmianie podczas powstawania produktu, jednak dokonanie zmian w obszernej dokumentacji nie jest już możliwe bez rozpoczęcia na nowo.

Moduł 1 — Adaptowanie modelu biznesowego do środowiska online

1.1. Skuteczne strategie i metody zarządzania biznesem w środowisku online

1.1.3. Co to znaczy być zwinnym? – Agile w praktyce

ABY LEPIEJ SOBIE TO WYOBRAZIĆ,
POSŁUŻMY SIĘ PRZYKŁADEM:



Założmy, że zamówiłeś/-aś samochód, sportowy kabriolet. Wraz z firmą produkującą samochód spędziłeś miesiąc wybierając silnik, kolor tapicerki i wszystkie najdrobniejsze szczegóły.

Po roku, bo tyle zajęło wyprodukowanie samochodu, możesz wreszcie przystąpić do jazdy testowej. Okazuje się, że schowek nie otwiera się, a jego naprawa wymagałaby rozmontowania całego samochodu i potrwa kolejne 3 miesiące.

Mógłbyś z tym żyć, gdyby nie fakt, że w międzyczasie zostałeś rodzicem i tak właściwie, to potrzebujesz kombi.

Moduł 1 — Adaptowanie modelu biznesowego do środowiska online

1.1. Skuteczne strategie i metody zarządzania biznesem w środowisku online

1.1.3. Co to znaczy być zwinnym? – Agile w praktyce

Te oraz inne problemy (nieodporność na zmiany, terminy cenione ponad kreatywność, traktowanie pracowników jak trybików w wielkiej maszynie) sprawiły, że wielu programistów szukało lepszego sposobu na tworzenie oprogramowania, dającego większą satysfakcję zarówno pracownikom, jak i klientom.



W 2001 roku w Utah, podczas spotkania 17 przedstawicieli branży IT, powstał dokument, który uważa się za początek Agile — Manifest programowania zwinnego (<http://agilemanifesto.org/>).

Jego autorzy, dzięki doświadczeniu we wdrażaniu oprogramowania, zwracają uwagę na przewagę i większe znaczenie:

- ludzi i interakcji nad procesami i narzędziami
- działającego oprogramowania nad szczegółową dokumentacją
- współpracy z klientem nad negocjacją umów
- reagowania na zmiany nad realizacją założonego planu.

Moduł 1 — Adaptowanie modelu biznesowego do środowiska online

1.1. Skuteczne strategie i metody zarządzania biznesem w środowisku online

1.1.3. Co to znaczy być zwinnym? – Agile w praktyce

Redefiniują także podejście do jego tworzenia, spisując zasady, wedle których oprogramowanie powinno być dostarczane klientowi jak najszybciej, przy ciągłej współpracy z zamawiającym i otwartości na zmiany nawet w późnych etapach jego powstawania. Jednocześnie zwracają uwagę na wartość posiadania zmotywowanych i samoorganizujących się zespołów, które napędzają innowacyjność i dbają o wartość produktu, który tworzą.



Wartości przedstawione w manifeście szybko zdobyły dużą popularność, dzięki czemu blisko 20 lat później podejście zwinne jest normą w branży IT, obecną w pracy największych firm na tym rynku (m.in. Adobe czy Atlassian), a sam Agile doczekał się licznych metodyk opartych o jego założenia, z których największą popularnością cieszy się Scrum (www.scrum.org/).



Moduł 1 — Adaptowanie modelu biznesowego do środowiska online

1.1. Skuteczne strategie i metody zarządzania biznesem w środowisku online

1.1.3. Co to znaczy być zwinnym? – Agile w praktyce

AGILE WE WŁASNYM BIZNESIE

Czy jego rodowód oznacza, że Agile ma zastosowanie jedynie w projektach związanych z IT?

Absolutnie nie! Od momentu opublikowania manifestu wiele firm z powodzeniem zaadaptowało zasady Agile na swój grunt, dzięki czemu udało im się zwiększyć swoją konkurencyjność na rynku oraz otworzyć się na zmiany i lepiej reagować na niespodziewane sytuacje. Jak możesz przenieść jego zasady na grunt własnego biznesu? Kluczowa w tym będzie pierwsza z zasad Manifestu:

„Najwyższy priorytet ma dla nas zadowolenie klienta dzięki wczesnemu i ciągłemu wdrażaniu wartościowego oprogramowania.”

PODEJŚCIE ZWINNE MOŻNA
PODSUMOWAĆ POWTARZAJĄCĄ SIĘ
SEKWENCJĄ DZIAŁAŃ:

- Dowiedz się, w jakim miejscu jesteś.
- Wykonaj mały krok w kierunku celu.
- Zbierz feedback.
- Dostosuj do niego swój produkt.

Moduł 1 — Adaptowanie modelu biznesowego do środowiska online

1.1. Skuteczne strategie i metody zarządzania biznesem w środowisku online

1.1.3. Co to znaczy być zwinnym? – Agile w praktyce

Działając w ten sposób dostarczasz użytkownikowi końcowemu niezbędne minimum, a następnie na podstawie jego reakcji określasz następne kroki i kierunek rozwoju. Posłużmy się przykładem:

Założmy, że chcesz stworzyć firmę zajmującą się stryżeniem psów. Myślisz nad skierowaniem swojej oferty przede wszystkim do właścicieli pudli, masz pomysł na logo (małego pudelka trzymającego nożyczki w zębach), z którym zamierzasz wydrukować kilka tysięcy promocyjnych ulotek i wizytówek oraz masz masę pomysłów na dodatkowe usługi w swoim nowym zakładzie: wanny z hydromasażem, sprzedaż ekologicznych psich przekąsek oraz kosmetyków do pielęgnacji sierści. Chcąc jednak prowadzić swój biznes zwinnie zaczynasz od dostarczenia niezbędnego minimum: otwierasz zakład, w którym znajduje się stanowisko do strzyżenia, a więc podstawa, o którą opiera się twój biznes oraz, korzystając z dobrodziejstw sieci, zakładasz prostą stronę i nazywasz ją „Zakład Strzyżenia Psów” (wymarzone logo musi poczekać, używasz zdjęcia o darmowej licencji znalezione w Internecie).

W ten sposób zdobywasz pierwszych klientów i rozmawiając z nimi, dowiadujesz się, że:

- są zadowoleni z usług i polecają twój zakład swoim znajomym, ale niestety właściciele pudli stanowią mały odsetek w okolicy, a właściciele innych czworonogów odstrasza pudełek ze zdjęcia,
- są szczęśliwi, że ogłaszasz swój biznes przez Internet, ponieważ ulotki zakładu strzyżenia kotów zaśmiewały im skrzynki przez miesiące,
- byliby zainteresowani wannami z hydromasażem dla swoich pupili, ale psie przekąski i kosmetyki wolą na razie kupować u zaufanego dostawcy przez Internet.

Moduł 1 — Adaptowanie modelu biznesowego do środowiska online

1.1. Skuteczne strategie i metody zarządzania biznesem w środowisku online

1.1.3. Co to znaczy być zwinnym? – Agile w praktyce

W TYM HIPOTETYCZNYM,
DOSYĆ PROSTYM SCENARIUSZU DZIĘKI
ZWINNEMU PODEJŚCIU
DO BIZNESU UDAŁO CI SIĘ:



- uniknąć kosztów związanych z projektowaniem logo oraz drukowaniem ulotek i wizytówek, które finalnie negatywnie wpłynęłyby na twój biznes,
- dowiedzieć się, że możesz poszerzyć swoją działalność na właścicieli innych czworonogów porzucając pomysł nastawienia się na pudle, zwiększając tym samym swoje obroty,
- ułożyć plan na dalszy rozwój, rozpoczynając od dodania wanien z hydromasażem, które cieszą się największym zainteresowaniem (nie musisz porzucać pomysłu z przekąskami oraz kosmetykami, możesz wprowadzić je później, kiedy zdobędziesz zaufanie klientów).

Moduł 1 — Adaptowanie modelu biznesowego do środowiska online

1.1. Skuteczne strategie i metody zarządzania biznesem w środowisku online

1.1.4. Szczupło czy zwinnie?

Po zapoznaniu się z materiałem z poprzednich dwóch sekcji znasz już strategie, dzięki którym możesz sprawić, że Twoja firma będzie konkurencyjna.

Pamiętaj jednak, że żadna z nich nie jest gotowym przepisem na sukces, a w określonych przypadkach możesz nawet zdecydować się na model kaskadowy (który dalej znajduje zastosowanie m.in. w sektorze publicznym czy branży medycznej). Niezależnie od tego, czy Twoja organizacja będzie Lean czy Agile, ich wspólnym elementem jest podstawienie użytkownika, jego potrzeb i zadowolenia na pierwszym miejscu.

JAK TEGO DOKONAĆ?

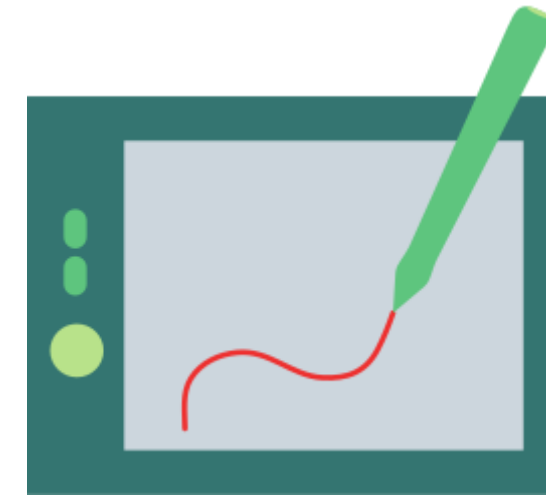


Moduł 1 — Adaptowanie modelu biznesowego do środowiska online

1.2. Budowanie biznesu z myślą o użytkowniku

1.2.1. Design Thinking i UX

Aby rozpocząć projektowanie swojej usługi lub produktu, możesz wykorzystać myślenie projektowe, czyli Design Thinking.



CZYM JEST DESIGN THINKING?



“Myślenie projektowe (Design Thinking) to ukierunkowane na człowieka podejście do innowacji, które czerpie z zestawu narzędzi projektanta w celu zintegrowania ze sobą potrzeb ludzi, potencjału technologii i wymagań niezbędnych do osiągnięcia sukcesu biznesowego.”

(Tim Brown, dyrektor wykonawczy Ideo — <https://designthinking.ideo.com>)



Moduł 1 — Adaptowanie modelu biznesowego do środowiska online

1.2. Budowanie biznesu z myślą o użytkowniku

1.2.1. Design Thinking i UX

Jako że Design Thinking ewoluuje i przybiera nowe formy, trudno jest go dokładnie zdefiniować. Podobnie trudno określić ściśle przebieg kolejnych etapów pracy w tej metodzie.

Przyjmujemy jednak, że mamy 5 etapów:



ETAP EMPATII TO MOMENT, W KTÓRYM POWINIENIEŚ/ POWINNAŚ ZADAĆ SOBIE PYTANIA:

- "Kim jest klient?"
- "Gdzie Twój klient pracuje/ spędza czas po pracy? Gdzie mieszka?"
- "Co lubi, a czego nie?"
- "Co Twój klient już ma? Czego mu brakuje?"
- "Jakimi wartościami się kieruje?"

Moduł 1 — Adaptowanie modelu biznesowego do środowiska online

1.2. Budowanie biznesu z myślą o użytkowniku

1.2.1. Design Thinking i UX

DLACZEGO EMPATIA W MODELOWANIU BIZNESOWYM JEST TAK WAŻNA?

Ponieważ to właśnie koncentracja na samym użytkowniku w procesie projektowania wyróżnia produkt, usługę i cały biznes.

Poznając dokładnie swojego użytkownika, jego potrzeby i wcześniejsze doświadczenia, jesteś w stanie stworzyć dla niego najbardziej ergonomiczny produkt lub usługę.

→ Takie projektowanie produktów i usług, które w swojej istocie skoncentrowane jest na doświadczeniach klienta i jest nastawione na dostarczanie dopasowanych do niego rozwiązań, nazywamy projektowaniem UX (user experience).

Choć termin UX początkowo był zarezerwowany wyłącznie dla branży IT, to obecnie zyskuje na popularności w branżach zupełnie nie związanych z nowymi technologiami, przez co staje się coraz bardziej uniwersalny. Na dostarczeniu jak najbardziej ergonomicznych rozwiązań zależy producentowi foteli biurowych, projektantowi samochodów luksusowych, twórcy szkoleń i dystrybutorowi rękawiczek jednorazowych. Możesz więc stosować termin UX, nawet jeśli nie działasz w branży IT.

Moduł 1 — Adaptowanie modelu biznesowego do środowiska online

1.2. Budowanie biznesu z myślą o użytkowniku

1.2.1. Design Thinking i UX

UŻYCIE MODELI MENTALNYCH W PROJEKTOWANIU UX

→ Modele mentalne to założenia, przekonania i stereotypy tworzone na podstawie doświadczeń z przeszłości, za pomocą których interpretujemy świat.



Kiedy projektujesz UX, skup się na poznaniu i zastosowaniu istniejących modeli mentalnych, aby umożliwić użytkownikom skupienie się na zadaniu.

Przykładowo: odwiedzając Twój sklep internetowy, klient spodziewa się koszyka, do którego będą trafiać produkty. Zastąpienie koszyka inną ikoną (np. statkiem kosmicznym, który miałby symbolizować ekspresową dostawę) może sprawić, że zakup potrwa dłużej, bo klient musi wykształcić nowy model, w którym produkty trafiają do statku, albo w ogóle do zakupu nie dojdzie!

Moduł 2 — Narzędzia do pracy zdalnej

2.1. Wybór narzędzi do pracy zdalnej

2.1.1. Wprowadzenie

Biznes online to w dużej mierze praca zdalna — komputer, tablet, smartfon, liczne narzędzia i aplikacje.

CZY POTRZEBUJESZ
NOWYCH TECHNOLOGII,
ABY DZIAŁAĆ ONLINE?



Niewątpliwie. Bez odpowiednich narzędzi nie ruszysz z miejsca. Nikt o Tobie nie usłyszy. Nikt nie dowie się, co masz do zaoferowania.

CZY TO OZNACZA,
ŻE POTRZEBUJESZ
FUNDUSZY,
ABY WYSTARTOWAĆ
Z BIZNESEM ONLINE?



Nie. Pierwszy błąd nowych biznesów polega na tym, że inwestują w aplikacje i narzędzia online pieniądze, których nie mają szans odzyskać w krótkim czasie. Zamiast inwestycji, pieniądze zostają zamrożone lub bezpowrotnie stracone.

Aby osiągnąć sukces w środowisku online, nie musisz od razu inwestować w narzędzia i aplikacje. Na rynku znajdziesz wiele bezpłatnych wersji, które z powodzeniem pozwolą Ci rozwinąć Twój biznes. Zaczynaj od nich i dobrego Internetu.



Moduł 2 — Narzędzia do pracy zdalnej

2.1. Wybór narzędzi do pracy zdalnej

2.1.2. Narzędzia do komunikacji zdalnej

Prędzej czy później będziesz musiał/-a porozmawiać z klientem lub partnerem biznesowym. Prowadząc biznes offline, spotkalibyście się w biurze. W biznesie online dużo bardziej liczy się efektywność względem czasu.

KOMUNIKACJA ZDALNA
MOŻE PRZEBIEGAĆ
NA DWÓCH POZIOMACH:

POŚREDNIM

- e-mail SMS
- czat
- praca na pliku współdzielonym

BEZPOŚREDNIM

- rozmowa przez telefon
- połączenie głosowe
- przez aplikację
- połączenie wideo
- przez aplikację (wideokonferencja)

Moduł 2 — Narzędzia do pracy zdalnej

2.1. Wybór narzędzi do pracy zdalnej

2.1.2. Narzędzia do komunikacji zdalnej

Jeśli chcesz omówić z klientem/ partnerem szczegóły umowy, plan projektu, kosztorys – postaw najpierw na komunikację pośrednią.

Jeśli chcesz poznać klienta/ partnera, nawiązać nową współpracę, sprawdzić, czy się dobrze rozumiecie – umówcie się na telefon lub wideorozmowę.



Pamiętaj przy tym, że są to bardziej angażujące i bardziej męczące formy komunikacji. Szanuj czas swój i klientów/ partnerów. Umówcie się na rozmowę dopiero, gdy:

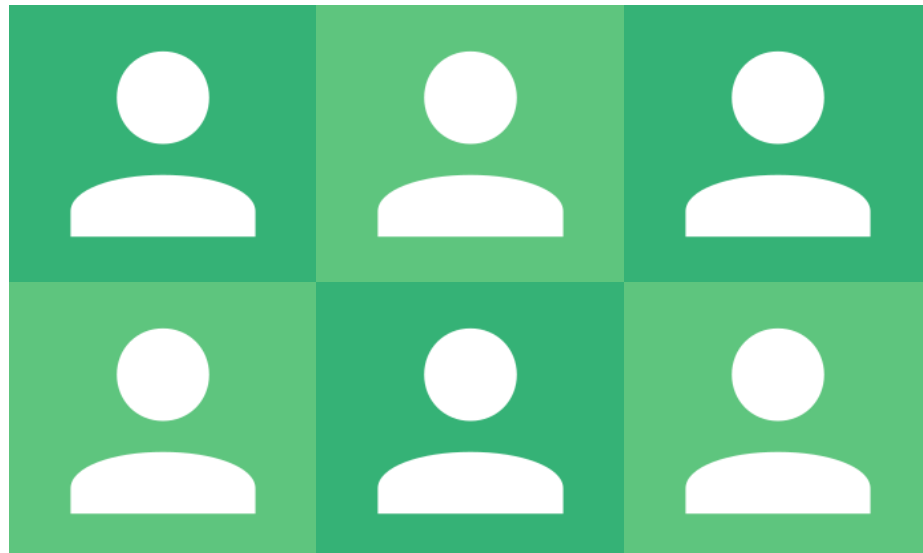
- doprecyzujecie cel spotkania (pamiętaj! “Omówienie najważniejszych kwestii w temacie XYZ to nie jest cel spotkania!”)
 - uzgodnicie agendę spotkania
 - ustalicie, w jaki sposób chcecie się zdzwonić (platforma, telefon)
 - opcjonalnie: przydzielicie role na spotkaniu (przykładowe
 - role: prowadzący, notujący, support techniczny)
- wyczerpiecie zasoby komunikacji pośredniej w danym temacie.

Moduł 2 — Narzędzia do pracy zdalnej

2.1. Wybór narzędzi do pracy zdalnej

2.1.2. Narzędzia do komunikacji zdalnej

WYBÓR PLATFORMY



Microsoft Teams vs. Slack

To dwa rozbudowane narzędzia do komunikacji zdalnej o zbliżonych funkcjach. Znajdziesz w nich nie tylko opcję wideokonferencji, ale także pracy na wspólnych plikach, czaty i kanały tematyczne. Oba występują w wersjach bezpłatnych z ograniczonymi funkcjami. Przydadzą Ci się, jeśli planujesz pracę w zespole albo ze stałymi podwykonawcami lub partnerami.



<https://www.microsoft.com/pl-pl/microsoft-365/microsoft-teams/compare-microsoft-teams-options>



<https://slack.com/>



Moduł 2 — Narzędzia do pracy zdalnej

2.1. Wybór narzędzi do pracy zdalnej

2.1.2. Narzędzia do komunikacji zdalnej

Zoom vs. Webex

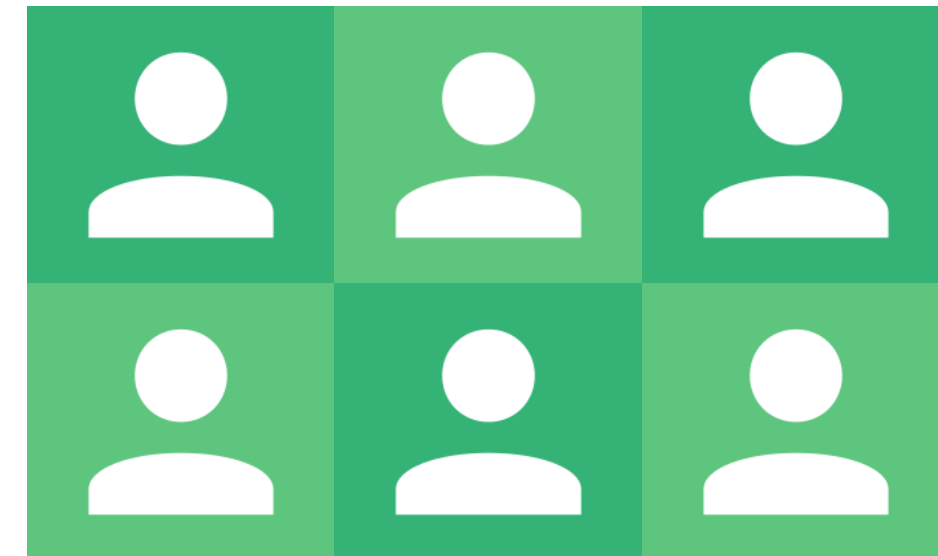
To dwa bardzo podobne narzędzia do wideokonferencji i webinarów. W wersjach bezpłatnych mają ograniczony czas spotkania (do 40/50 min.) i limit uczestników (do 100 os.). Warto z nich skorzystać, jeśli planujesz grupowe spotkania online na więcej osób i nie masz potrzeby pracy na wspólnych plikach w tej samej aplikacji. Przydadzą Ci się także, jeśli korzystasz z wideokonferencji bardzo rzadko i nie potrzebujesz rozbudowanego narzędzia.



<https://zoom.us>



<https://www.webex.com>



Moduł 2 — Narzędzia do pracy zdalnej

2.1. Wybór narzędzi do pracy zdalnej

2.1.2. Narzędzia do komunikacji zdalnej

CASE STUDY:

Wyobraź sobie, że na narzędzie do komunikacji z partnerami biznesowymi i klientami wybrałeś Microsoft Teams. Nauczyłeś/-aś się go obsługiwać i zainwestowałeś/-aś swój czas, aby nauczyć tego swoich dwóch podwykonawców. Pewnego dnia nawiązałeś/-aś współpracę z dużą, międzynarodową firmą. Planujecie podpisać umowę na kilka miesięcy. Do Twoich obowiązków będzie bezpośrednia współpraca z 50-osobowym zespołem specjalistów. Okazuje się, że firma od lat pracuje na Slacku i zupełnie nie zna aplikacji Teams. Dla Twojego nowego klienta zupełnie nieopłacalne jest uczyć swoich pracowników nowego narzędzia. Koszty przysposobienia 50 osób do pracy w projekcie przerosłyby Twoje wynagrodzenie. Co w tej sytuacji?



Poznanie Slacka i przysposobienie do niego Twoich dwóch podwykonawców to Twoja rola.

Dla Ciebie to dużo niższy koszt. Pamiętaj jednak, aby czas, który poświęcisz na to zadanie, doliczyć do ceny finalnej, którą za ten projekt zapłaci CI klient.



Moduł 2 — Narzędzia do pracy zdalnej

2.1. Wybór narzędzi do pracy zdalnej

2.1.3. Narzędzia do zarządzania projektami

O tym, jak zarządzać projektami, dowiedziałeś/-aś się już z pierwszego modułu tego kursu. Niezależnie od tego, czy przyjdzie Ci realizować mały czy duży projekt, szczerpło czy zwinnie, czy będziesz go realizować sam/-a czy w zgranym zespole, przyda Ci się aplikacja, która uporządkuje kolejne etapy projektu.



→ TRELLO SPRAWDZI SIĘ
ŚWIETNIE OD POCZĄTKU
TWOICH DZIAŁAŃ.

Trello

to narzędzie bardzo proste i przyjazne w swojej formie. Funkcje takie, jak tablice, listy zadań i konwersacje umożliwiają usystematyzowanie prac nad projektem zarówno wtedy, kiedy zdecydujesz się działać sam/-a, jak i wówczas, gdy chcesz współpracować w większej grupie.



Moduł 2 — Narzędzia do pracy zdalnej

2.1. Wybór narzędzi do pracy zdalnej

2.1.3. Narzędzia do zarządzania projektami

Możesz je wykorzystać, aby:

- zbierać pomysły na biznes online i przeprowadzić analizę tych pomysłów
 - ★ Wchodź do Trello codziennie i zapisuj to, co Ci przyjdzie do głowy, bez oceniania, czy to dobry czy zły pomysł. Po 4 tygodniach, gdy pomysłów będzie już całkiem sporo, przeczytaj je jeden po drugim i przeanalizuj. Odpowiedz sobie na następujące pytania:
 - Skąd ten pomysł?
 - Ile czasu będę potrzebował/-a, aby rozpocząć ten biznes? I jakich środków będę potrzebować?
 - Po jakim czasie inwestycja w środki trwałe mi się zwróci? Po jakim czasie zacznę osiągać zyski?
 - Co będzie dla mnie wyznacznikiem sukcesu?
 - Dlaczego ten pomysł jest dobry? Dlaczego jest lepszy od innych?
 - Dlaczego ten pomysł jest zły? Czego mu brakuje?
 - Jakie są realne zagrożenia, które niesie ten pomysł na biznes? Na co muszę uważać? O co muszę zadbać?
 - Na ile mój pomysł jest realny do zrealizowania w tej chwili w skali od 1 do 10?
 - Czy to jest pomysł na teraz/ na później/ do dopracowania/ do odrzucenia?
- stworzyć listę sposobów realizacji każdego z nich (alternatyw, planów a, b, c...)
- wyznaczyć cele długo- i krótkoterminowe
 - ★ Wyznaczając cele, możesz posłużyć się modelem SMART. → → → →
- zrobić listę zadań, które powinieneś/ powinnaś wykonać, aby te cele urzeczywistnić
- rozpisać listy niezbędnych na początek narzędzi, aplikacji, sprzętów (niezbędne minimum)
- rozpisać listę kontaktów, które mogą pomóc Ci w rozwinięciu biznesu

Moduł 2 — Narzędzia do pracy zdalnej

2.1. Wybór narzędzi do pracy zdalnej

2.1.3. Narzędzia do zarządzania projektami

WYZNACZAJĄC CELE,
MOŻESZ POSŁUŻYĆ SIĘ MODELEM SMART.

- S** (specific) specyficzny, precyzyjny, możliwy do sprecyzowania
- M** (measurable) mierzalny
- A** (achievable) możliwy do osiągnięcia
- R** (realistic) realny
- T** (time-bound) określony w czasie

TRELLO MA WSZYSTKO, CZEGO CI TRZEBA NA POCZĄTEK JUŻ W
WERSJI BEZPŁATNEJ.



<https://trello.com>

Przykład:

Chcę przejść na pracę online. ”

Po co? Jak? — “Chcę przejść na pracę online jako wirtualna asystentka.”
“Chcę przejść na pracę online, bo jestem niepełnosprawny/-a i chcę mieć możliwość pracy z domu.”

“Chcę przejść na pracę online i pracować nie więcej niż 6h dziennie w godzinach 9.00-15.00 od poniedziałku do piątku.”

“Chcę przejść na pracę online i zarabiać miesięcznie nie mniej niż 2000 euro netto.”

“Chcę przejść na pracę online i nauczyć się obsługi 3 narzędzi do pracy online (narzędzia X, Y, Z) w pierwszym miesiącu.”

“Chcę przejść na pracę online od stycznia 2021.”



Moduł 2 — Narzędzia do pracy zdalnej

2.1. Wybór narzędzi do pracy zdalnej

2.1.3. Narzędzia do zarządzania projektami

Asana

to rozbudowane i kompleksowe narzędzie do pracy projektowej i zarządzania zespołem rozproszonym. Przyda Ci się, jeśli rozpoczniesz budowanie własnego zespołu lub zaczniesz budować sieć stałych podwykonawców i partnerów biznesowych.



Asana pozwoli Ci na szybki kontakt z każdym z nich poprzez czat, kalendarz, przypisywanie zadań i znacznie więcej.

Zwróć jednak uwagę na dokładne przetestowanie aplikacji. Najlepiej działa na urządzeniu mobilnym (smartfon, tablet) po włączeniu powiadomień push. Jeśli członek naszego zespołu nie zainstaluje sobie aplikacji mobilnej, istnieje duże ryzyko, że szybko pogubi się w narzędzi i że przytłoczy go nadmiar powiadomień wyświetlających się w wersji przeglądarkowej po zalogowaniu raz kilka dni. Jest to świetna aplikacja wzmacniająca pracę nad zarządzaniem sobą w czasie. Z ograniczonymi funkcjami możesz ją mieć bezpłatnie.



<https://asana.com>



Moduł 2 — Narzędzia do pracy zdalnej

2.1. Wybór narzędzi do pracy zdalnej

2.1.4. Narzędzia do rozpoznawania tekstu (OCR)

Kiedy prowadzisz biznes online, musisz mieć możliwość sprawnego skanowania i przesyłania dokumentów do klientów i partnerów biznesowych. Charakterystyka biznesu online opiera się na założeniu, że nie musisz mieć jednego i stałego miejsca, z którego prowadzisz swoją działalność. Masz możliwość przemieszczania się i wykonywania swoich obowiązków z dowolnego miejsca na Ziemi. Wiąże się to z inwestowaniem w środki trwałe, a raczej — z redefinicją tego, co Ci realnie jest potrzebne



Kiedy nie masz stałego biura, rok mieszkasz w Hiszpanii, a za rok — kto wie, albo mieszkasz w wynajmowanym mieszkaniu i aby pracować, wychodzisz na cały dzień do kawiarni, nie potrzebujesz sprzętów takich, jak skaner. Jeśli Ty jesteś mobilny/-a, mobilne powinny być także narzędzia Twojej pracy.

Moduł 2 — Narzędzia do pracy zdalnej

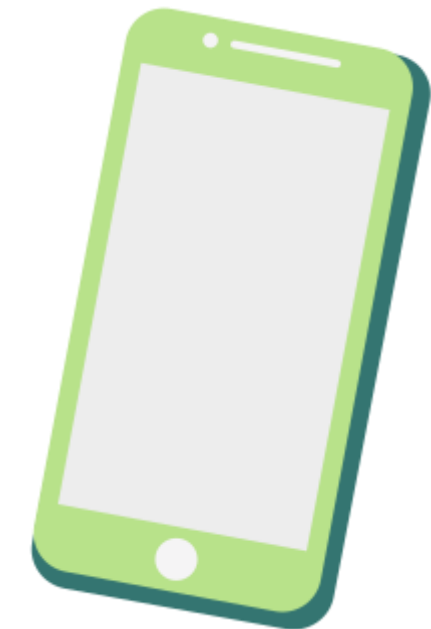
2.1. Wybór narzędzi do pracy zdalnej

2.1.4. Narzędzia do rozpoznawania tekstu (OCR)

W wyżej opisanej sytuacji dużo lepszym pomysłem wydaje się zainwestowanie w lepszej jakości smartfon z dużym ekranem lub tablet oraz zainstalowanie na nim aplikacji z wbudowaną technologią OCR.

OCR,

czyli optyczne rozpoznawanie znaków umożliwia aplikacji, a dzięki niej także Twojemu urządzeniu rozpoznawać tekst i go zeskanować. Skany możesz zapisać w formacie PDF, nanieść na nie swój komentarz, podpis i odesłać klientowi lub partnerowi biznesowemu.



PRZETESTUJ JEDNO
Z BEZPŁATNYCH NARZĘDZI:

→ Adobe Scan (Android, iOS)

→ CamScanner PDF Scanner (Android, iOS)



Moduł 2 — Narzędzia do pracy zdalnej

2.1. Wybór narzędzi do pracy zdalnej

2.1.5. Podsumowanie

GRATULACJE — WŁAŚNIE ZAKOŃCZYŁEŚ/-AŚ
CZĘŚĆ 1 KURSU "WZMACNIANIE I PIELĘGNOWANIE
KULTURY CYFROWEJ W ROZWOJU PRZEDSIĘBIORCZOŚCI"!

Mamy dla Ciebie następujące zadania:

- ➔ Przyjrzyj się swojemu pomysłowi na biznes online z perspektywy poznanych strategii i metod zarządzania biznesem i wybierz jedną, która pozwoli Ci wystartować.
- ➔ Przeanalizuj swój produkt/ usługę z perspektywy Design Thinkingu/ UX i na tej podstawie nanieś poprawki na swój biznesplan.
- ➔ Wybierz 1 narzędzie online niezbędne na start.
Przejdź do drugiej części kursu "Wzmacnianie i pielęgnowanie kultury cyfrowej w rozwoju przedsiębiorczości", aby dowiedzieć się jeszcze więcej.



Deep.

DZIĘKUJEMY ZA
UWAGĘ!

With the support of the Erasmus+ programme of the European Union. This document and its contents reflects the views only of the authors, and the Commission cannot be held responsible for any use which may be made of the information contained therein.



Co-funded by the
Erasmus+ Programme
of the European Union